



**SECRETARÍA DE SALUD DE BAJA CALIFORNIA SUR
INSTITUTO DE SERVICIOS DE SALUD DE BAJA CALIFORNIA SUR
DIRECCIÓN DE SERVICIOS DE SALUD
SUBDIRECCIÓN DE EPIDEMIOLOGÍA**

INFORME SEMANAL DE COVID-19, INFLUENZA Y OVR EN BCS EN 2024
Semana Epidemiológica (SE) 47-2024 (17 al 23 de noviembre de 2024)

Se informan los casos confirmados de COVID-19, Influenza y OVR en 10 Unidades de Salud Monitoras de Enfermedad Respiratoria Viral (USMER) en BCS en 2024.-

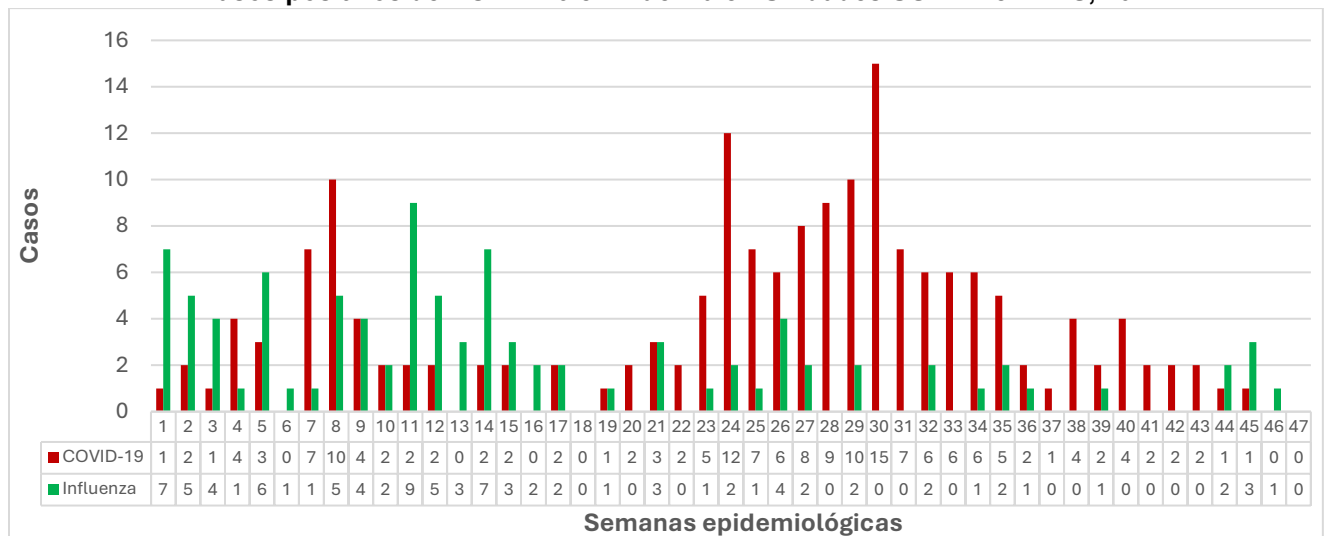
- En el acumulado del año, a nivel estatal se han notificado **2,019 casos sospechosos a Enfermedad Respiratoria Viral**: Enfermedad Tipo Influenza (ETI) e Infección Respiratoria Aguda Grave (IRAG), en las unidades USMER.
- Los casos sospechosos tuvieron un predominio de personas del sexo femenino de 50.9 con respecto a 49.1% masculinos; los casos tienen una **edad promedio de 40.51 años y la mediana es de 39 años**.

Casos y defunciones positivas a COVID-19 e Influenza en BCS, 2024

Municipio	Casos de COVID-19	Defunciones por COVID-19	Casos de Influenza	Defunciones por Influenza
Comondú	6	2	4	0
La Paz	108	5	62	3
Los Cabos	48	1	24	0
Loreto	3	0	4	0
Mulegé	10	1	2	0
BCS	175	9	96	3

- Los casos positivos a COVID-19 tuvieron un predominio de personas del sexo femenino con 54.3%, con respecto a 45.7% masculinos; el promedio de edad de los casos es de 48.8 años y la mediana es de 49 años.
- Los casos positivos a Influenza tuvieron un predominio de personas del sexo femenino de 58.3%, con respecto a 41.7% masculinos; el promedio de edad de los casos es de 36.35 años y la mediana es de 29 años.

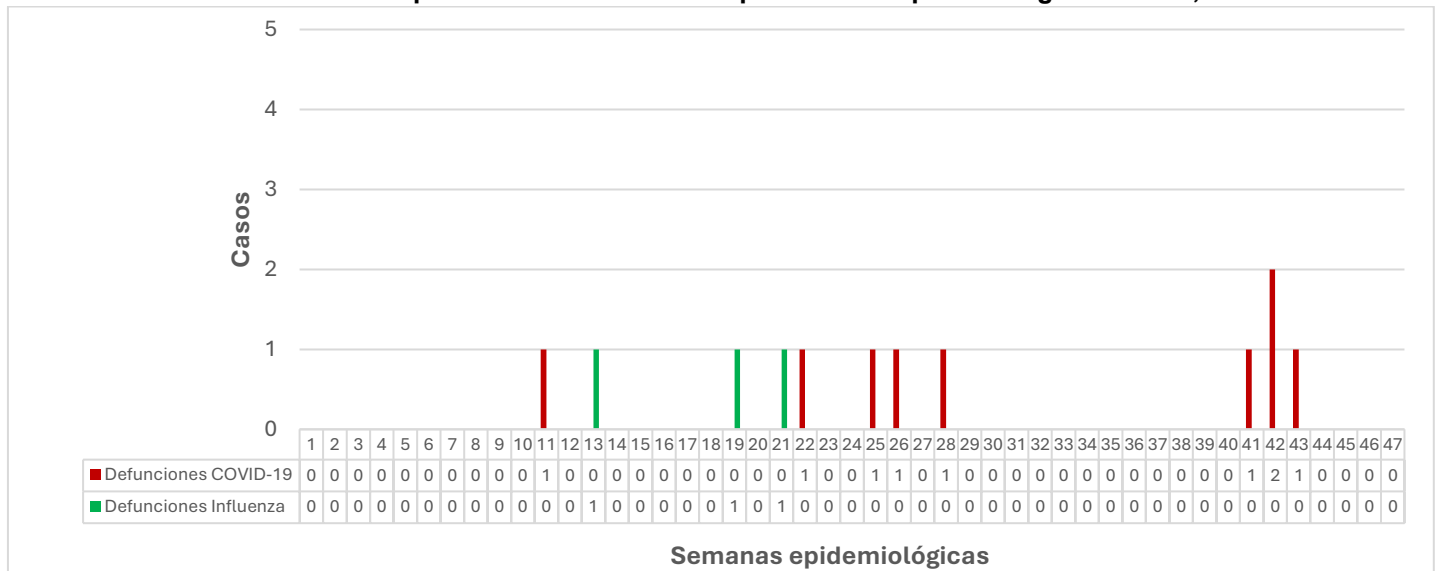
Casos positivos de COVID-19 e Influenza en Unidades USMER en BCS, 2024



- Los casos de COVID-19 presentaron un incremento a partir de la SE 23, a partir de la SE 31 existe una tendencia descendente.
- Los casos de Influenza presentaron picos en las SE 01 y 11 de 2024, a partir de la SE 44 existe un incremento.

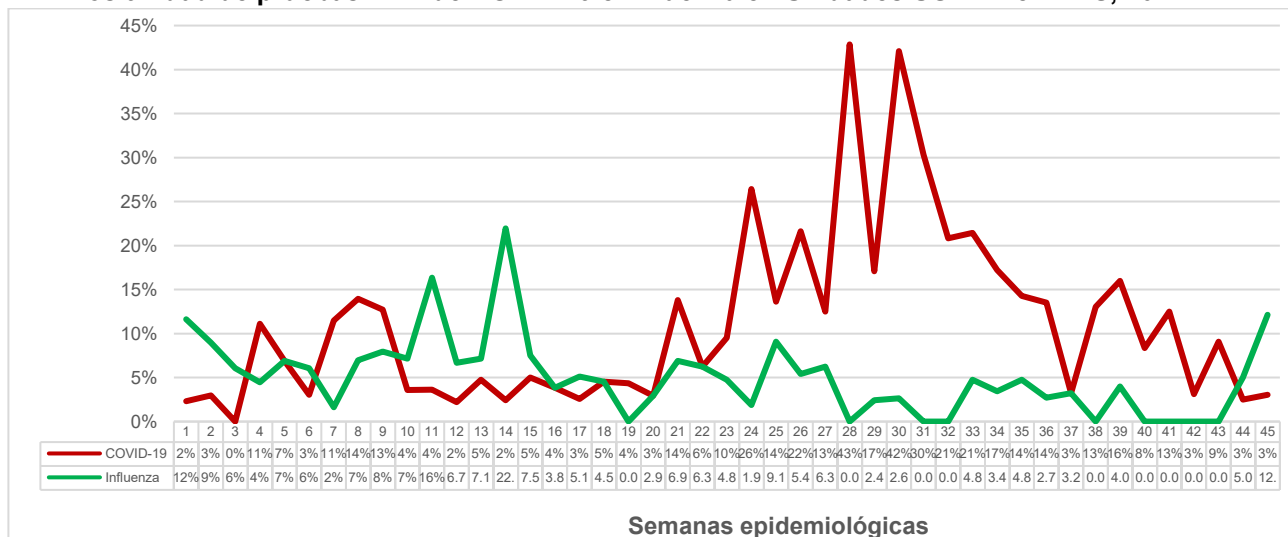


Defunciones por COVID-19 e Influenza por semana epidemiológica en BCS, 2024



- En 2024, se han confirmado **9 defunciones positivas a COVID-19 en el Sistema de Vigilancia Epidemiológica de Enfermedades Respiratorias**; los casos tienen una edad promedio de 73 años, el 77% son masculinos con respecto a 23% femeninos, **el 89% no contaba con esquema de vacunación**.
- Así mismo, se han registrado **3 defunciones por Influenza**: 1 masculino de 67 años y 1 femenino de 60 años, y 1 femenino de 11 años, el 100% sin antecedente de vacunación anti-Influenza.

Positividad de pruebas PCR de COVID-19 e Influenza en Unidades USMER en BCS, 2024



- La positividad de COVID-19 registra un acumulado de 10.6% en el año, existiendo tendencia al descenso en las últimas 4 semanas; mientras que la positividad de Influenza registra un acumulado de 5.68%, mostrando un incremento en las 2 última semanas.

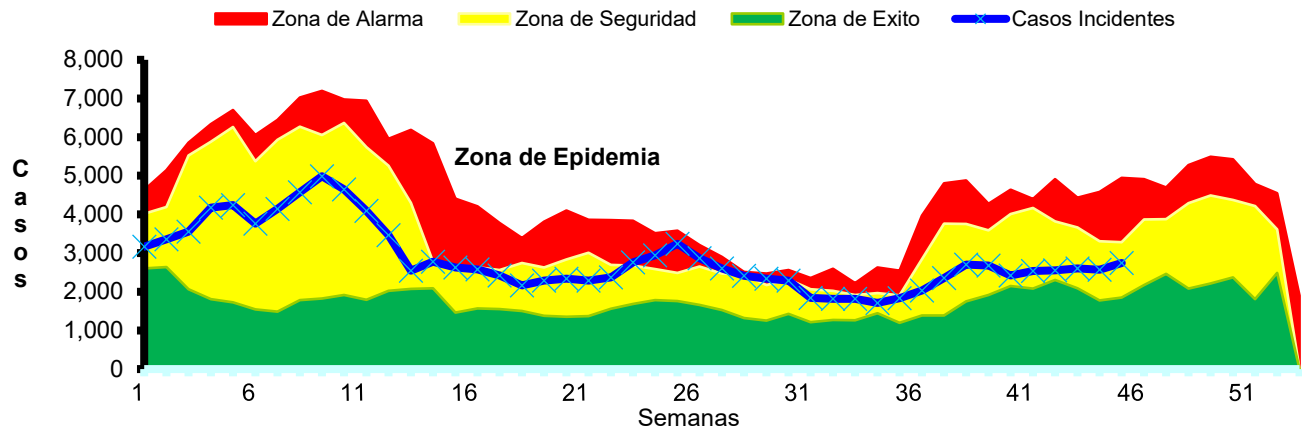
Casos de IRAS y Neumonías/Bronconeumonías en BCS, SE-45 2023 vs SE-45 2024

Padecimiento	Casos		Diferencia (%)
	2023	2024	
Infecciones respiratorias agudas (J00-J06, J20, J21 EXCEPTO J02.0 Y J03.0)	136,264	128,237	-5.89%
Neumonías y Bronconeumonías (J12-J18 EXCEPTO J18.2, J13 y J14)	614	674	9.8%

Fuente: SS/DGE/SINAVE/Sistema de Notificación Semanal de Casos Nuevos (SUAVE).

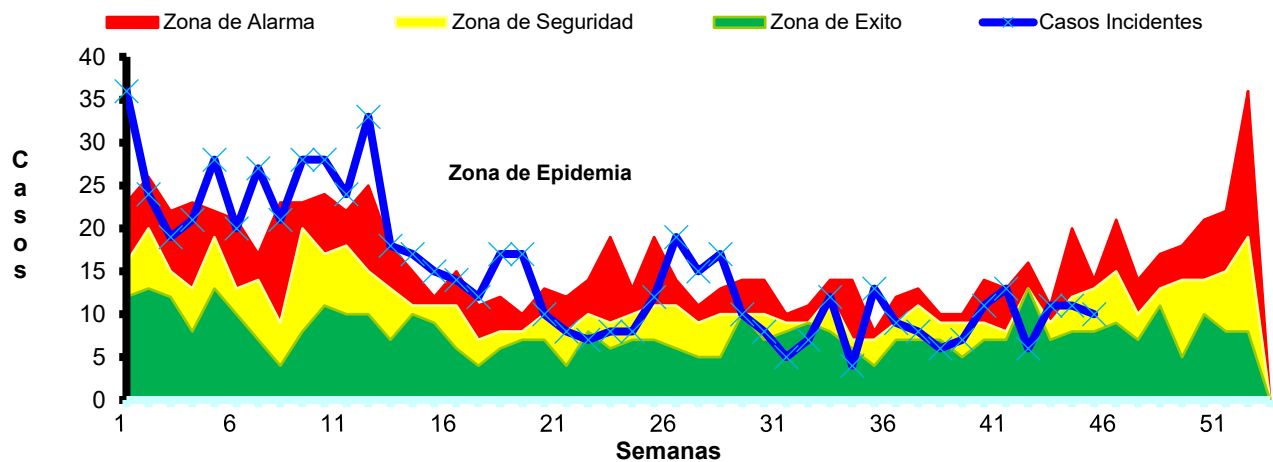


Canal endémico de IRAS en BCS, SE 45-2024



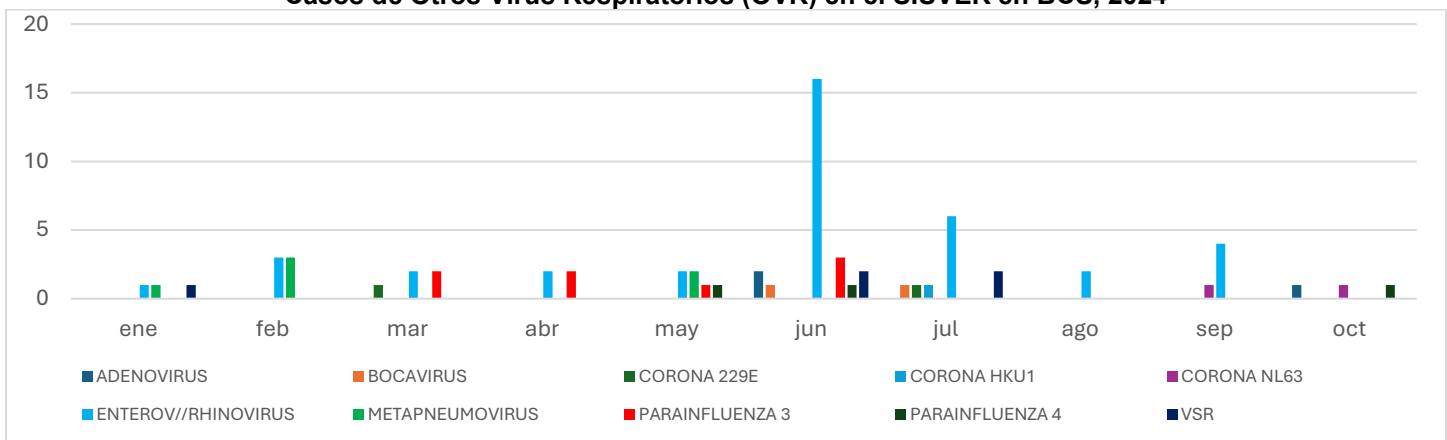
- El canal endémico de IRAS se ubicó en **zona de seguridad** en la última semana, con discreta tendencia ascendente.

Canal endémico de Neumonías/Bronconeumonías en BCS, SE 45-2024



- El canal endémico de Neumonías se ubicó en **zona de seguridad**, con una tendencia descendente.

Casos de Otros Virus Respiratorios (OVR) en el SISVER en BCS, 2024



- En 2024 se ha confirmado la circulación de 10 patógenos respiratorios correspondientes a la categoría de OVR, predominado la circulación de *Enterovirus/Rinovirus* con 38 casos.