



**SECRETARÍA DE SALUD DE BAJA CALIFORNIA SUR  
INSTITUTO DE SERVICIOS DE SALUD DE BAJA CALIFORNIA SUR  
DIRECCIÓN DE SERVICIOS DE SALUD  
SUBDIRECCIÓN DE EPIDEMIOLOGÍA**

**INFORME SEMANAL DE COVID-19, INFLUENZA Y OVR EN BCS EN 2024**  
Semana Epidemiológica (SE) 43-2024 (20 al 26 de octubre de 2024)

**Se informan los casos confirmados de COVID-19, Influenza y OVR en 10 Unidades de Salud Monitoras de Enfermedad Respiratoria Viral (USMER) en BCS en 2024.-**

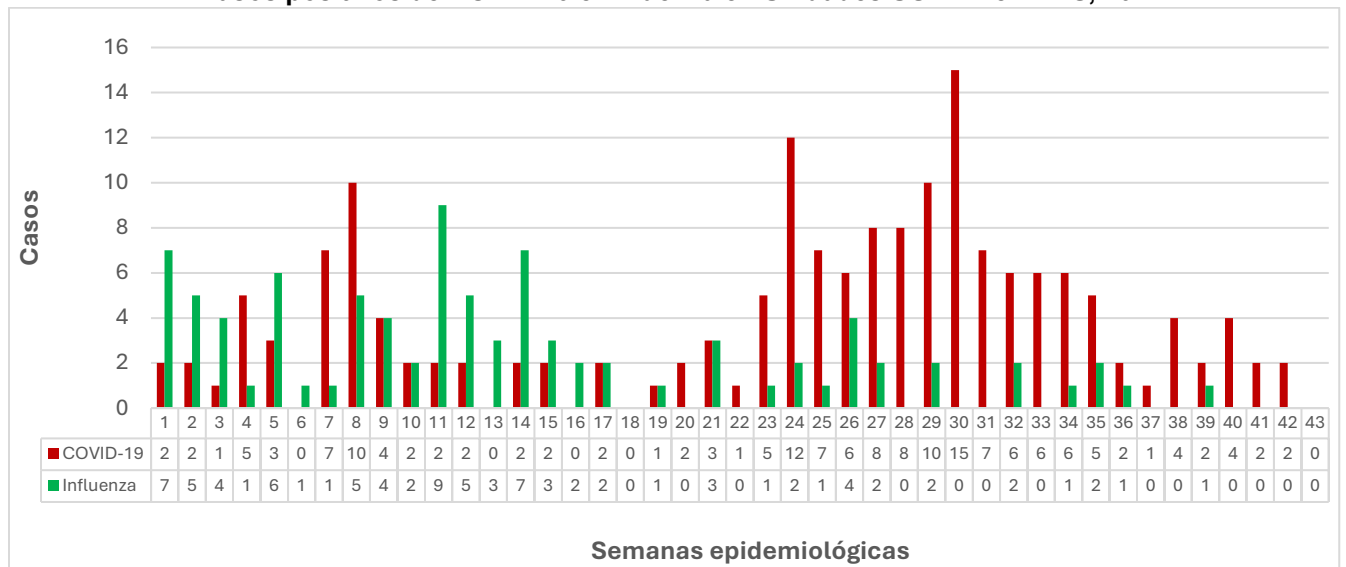
- En el acumulado del año, a nivel estatal se reportaron **1,879 casos sospechosos a Enfermedad Respiratoria Viral: Enfermedad Tipo Influenza (ETI) e Infección Respiratoria Aguda Grave (IRAG)**, en las unidades USMER.
- Razón de ETI/IRAG en **casos sospechosos** en el año: 0.6 (697 casos de ETI vs. 1182 casos de IRAG).
- Los casos sospechosos tuvieron un predominio de personas del sexo femenino de 51.5 con respecto a 48.5% masculinos; los casos tienen una **edad promedio de 41.05 años y la mediana es de 40 años**.

**Casos y defunciones positivas a COVID-19 e Influenza en BCS, 2024**

Municipio	Casos de COVID-19	Defunciones por COVID-19	Casos de Influenza	Defunciones por Influenza
Comondú	6	1	4	0
La Paz	105	3	58	3
Los Cabos	47	1	22	0
Loreto	3	0	4	0
Mulegé	10	0	2	0
<b>BCS</b>	<b>170</b>	<b>5</b>	<b>90</b>	<b>3</b>

- Los casos positivos a COVID-19 tuvieron un predominio de personas del sexo femenino con 54.4%, con respecto a 45.9% masculinos; el promedio de edad de los casos es de 48.8 años y la mediana es de 49 años.
- Los casos positivos a Influenza tuvieron un predominio de personas del sexo femenino de 60%, con respecto a 40% masculinos; el promedio de edad de los casos es de 37.2 años y la mediana es de 30 años.

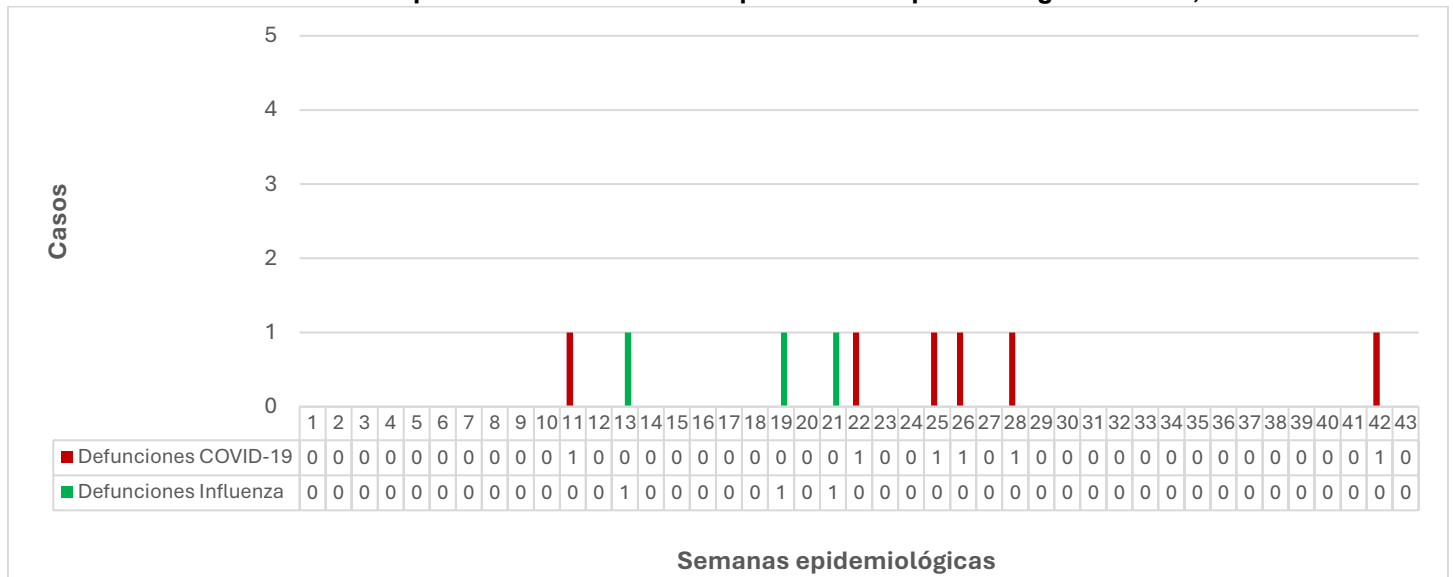
**Casos positivos de COVID-19 e Influenza en Unidades USMER en BCS, 2024**



- Los casos de COVID-19 presentaron un incremento a partir de la SE 23, a partir de la SE 31 existe una tendencia descendente.
- Los casos de Influenza presentaron picos en las SE 01 y 11 de 2024, actualmente la incidencia es reducida.

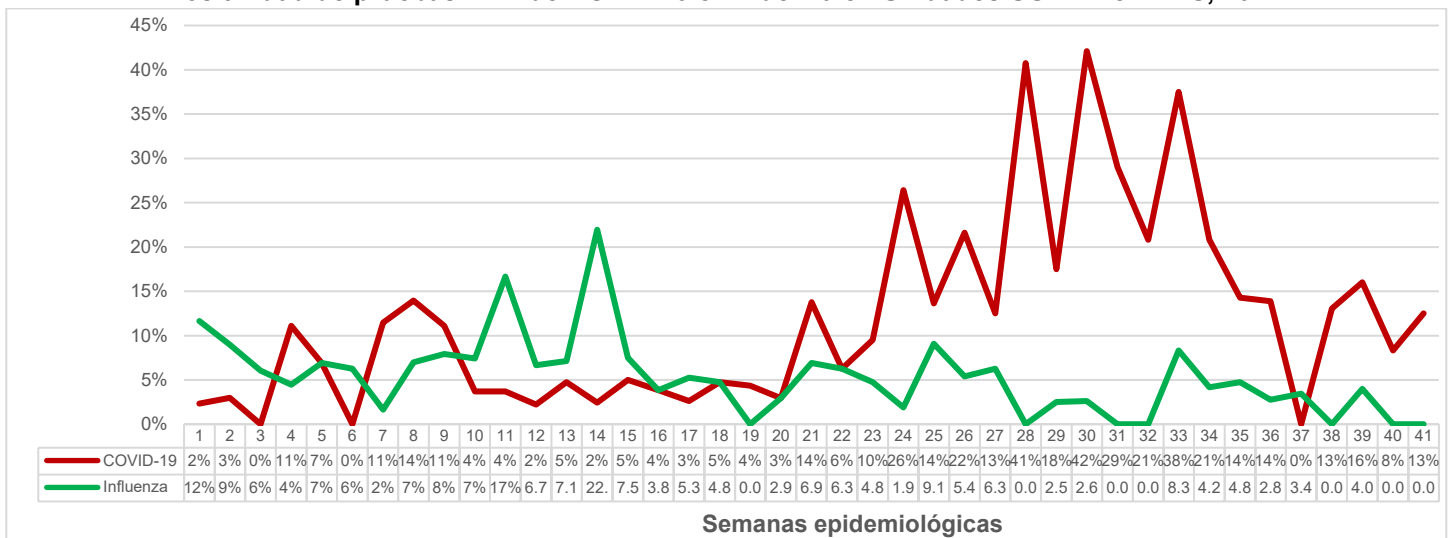


### Defunciones por COVID-19 e Influenza por semana epidemiológica en BCS, 2024



- En 2024, se han confirmado **6 defunciones positivas a COVID-19 en el Sistema de Vigilancia Epidemiológica de Enfermedades Respiratorias**; los casos tienen una edad promedio de 65 años, y el 100% son masculinos, **el 100% no contaba con esquema de vacunación**.
- Así mismo, se han registrado **3 defunciones por Influenza**: 1 masculino de 67 años y 1 femenino de 60 años, y 1 femenino de 11 años, el 100% sin antecedente de vacunación anti-Influenza.

### Positividad de pruebas PCR de COVID-19 e Influenza en Unidades USMER en BCS, 2024



- La positividad de COVID-19 registra un acumulado de 11.07% en el año, existiendo tendencia al descenso en las últimas 4 semanas; mientras que la positividad de Influenza registra un acumulado de 5.9%, manteniéndose inferior al 10% desde la SE 15.

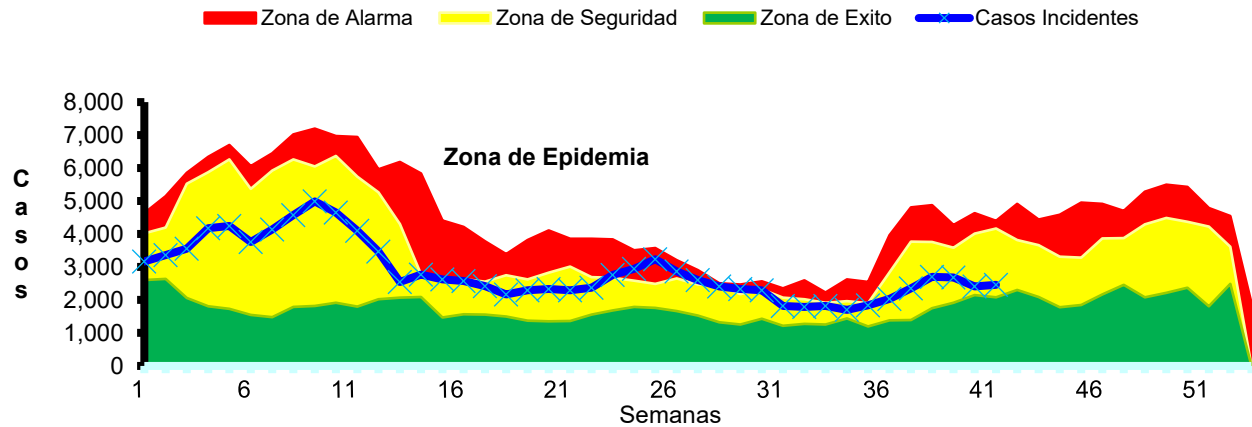
### Casos de IRAS y Neumonías/Bronconeumonías en BCS, SE-41 2023 vs SE-41 2024

Padecimiento	Casos		Diferencia (%)
	2023	2024	
Infecciones respiratorias agudas (J00-J06, J20, J21 EXCEPTO J02.0 Y J03.0)	124,388	117,628	-5.43%
Neumonías y Bronconeumonías (J12-J18 EXCEPTO J18.2, J13 y J14)	561	635	13.2%

Fuente: SS/DGE/SINAVE/Sistema de Notificación Semanal de Casos Nuevos (SUAVE).

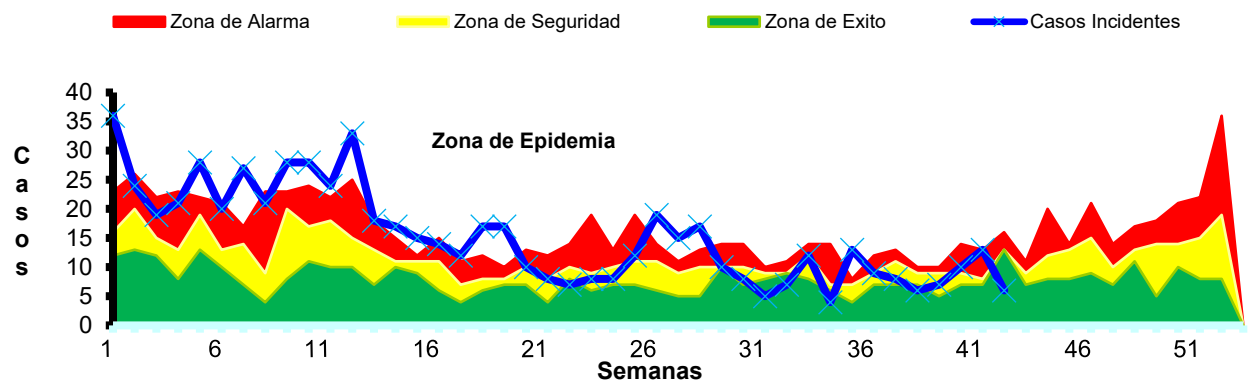


### Canal endémico de IRAS en BCS, SE 41-2024



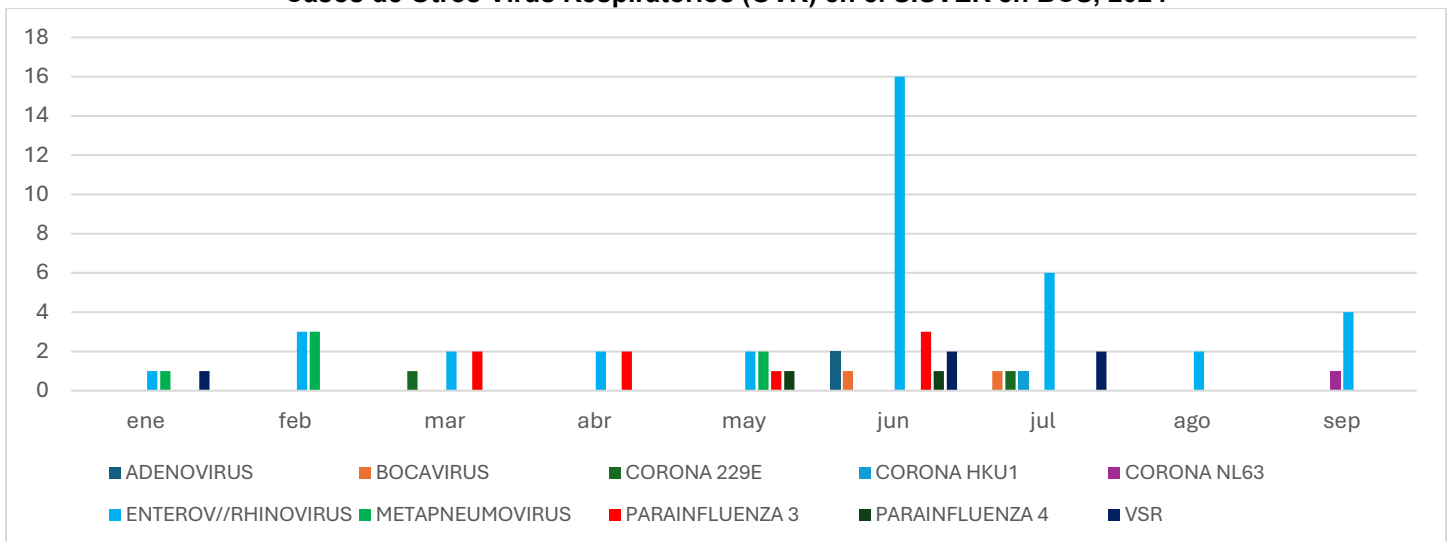
- El canal endémico de IRAS se ubicó en **zona de seguridad** en la última SE, con tendencia ascendente.

### Canal endémico de Neumonías/Bronconeumonías en BCS, SE 41-2024



- El canal endémico de Neumonías se ubicó en **zona de éxito** en la última SE, con tendencia descendente.

### Casos de Otros Virus Respiratorios (OVR) en el SISVER en BCS, 2024



- En 2024 ha predominado la circulación de *Enterovirus/Rinovirus* (38 casos).