



**SECRETARÍA DE SALUD DE BAJA CALIFORNIA SUR
INSTITUTO DE SERVICIOS DE SALUD DE BAJA CALIFORNIA SUR
DIRECCIÓN DE SERVICIOS DE SALUD
SUBDIRECCIÓN DE EPIDEMIOLOGÍA**

INFORME SEMANAL DE COVID-19, INFLUENZA Y OVR EN BCS, TEMPORADA 2023-2024.
Semana Epidemiológica (SE) 01-2024 (31 de diciembre de 2023 al 06 de enero 2024).

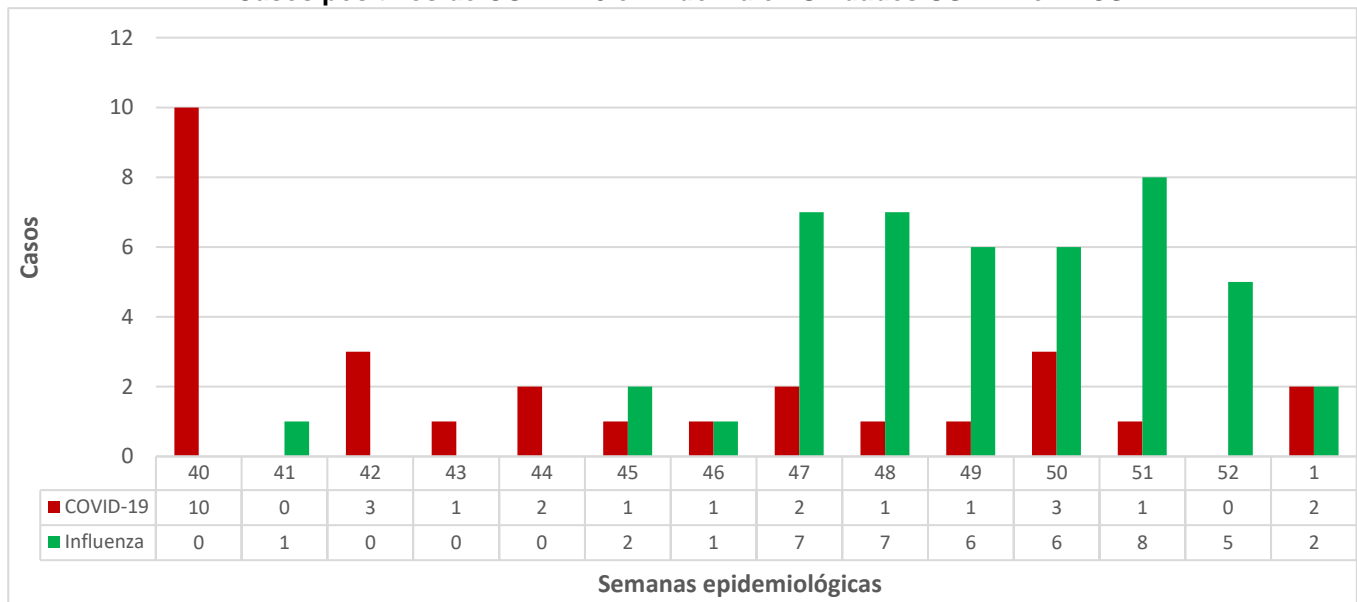
- Se informan los casos confirmados de COVID-19, Influenza y OVR en 10 Unidades de Salud Monitoras de Enfermedad Respiratoria Viral (USMER) en BCS.
- En el acumulado de la temporada estacional 2023-2024, a nivel estatal se reportaron hasta el corte 847 **casos sospechosos a Enfermedad Respiratoria Viral**: Enfermedad Tipo Influenza (ETI) e Infección Respiratoria Aguda Grave (IRAG), en las unidades USMER, de los cuales se han confirmado **347 casos de COVID-19** y **54 casos de Influenza** mediante RT-PCR.
- Razón de ETI/IRAG en *casos sospechosos* en la Temporada: 0.8 (378 casos de ETI vs. 469 casos de IRAG).
- Los casos sospechosos tienen un predominio de personas del sexo femenino de 50.9% con respecto a 49.1% masculinos; los casos tienen una **edad mediana de 35 años**.

Casos y defunciones positivas a COVID-19 e Influenza en BCS, SE 40-2023 a SE 01-2024.

Municipio	Casos de COVID-19	Defunciones por COVID-19*	Casos de Influenza	Defunciones por Influenza
Comondú	1	0	3	0
La Paz	22	11	29	1
Los Cabos	4	0	10	0
Loreto	0	0	0	0
Mulegé	3	1	3	0
BCS	30	12	45	1

- Los casos positivos a COVID-19 tienen un predominio de personas del sexo femenino de 56.7%, con respecto a 43.3% masculinos; la mediana de edad de los casos es de 59 años.
- Los casos positivos a Influenza tienen un predominio de personas del sexo masculino de 51.1%, con respecto a 48.9% femeninos; la mediana de edad de los casos es de 42 años.

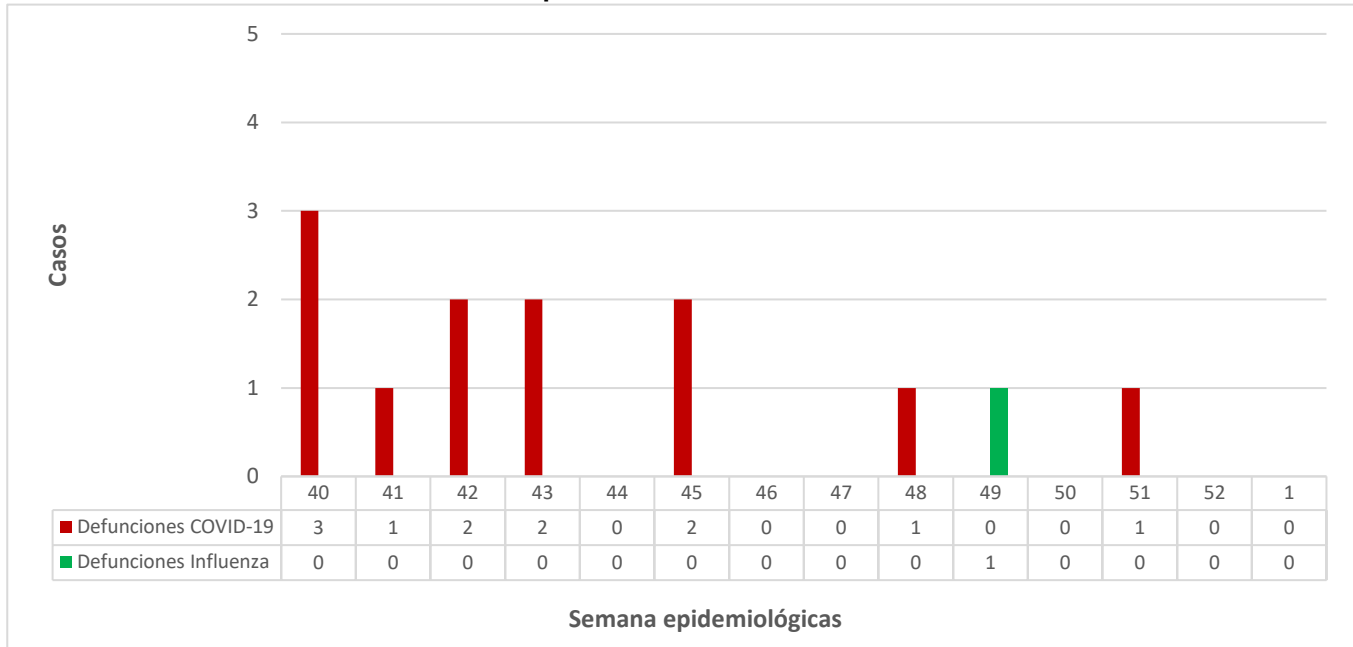
Casos positivos de COVID-19 e Influenza en Unidades USMER en BCS.



- Los casos de COVID-19 presentan estabilidad, mientras que se observa un incremento en los casos de Influenza desde la SE-47 2023. *Los datos de las SE 52-2023 y SE 01-2024 son preliminares.

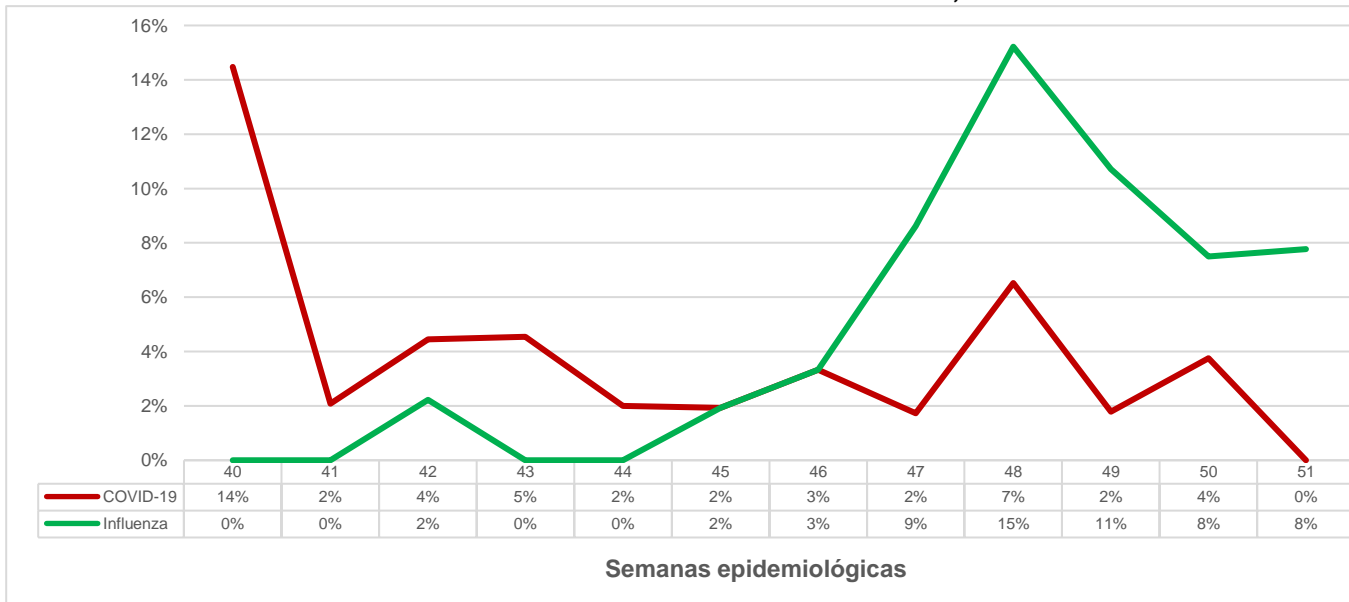


Defunciones por COVID-19 e Influenza por semana epidemiológica en BCS, Temporada Estacional 2023-2024



- En la temporada 2023-2024 se han confirmado **12 defunciones positivas a COVID-19**, mientras que **en la SE-49 se confirmó la primera defunción positiva a Influenza (Subtipo A H1N1) en BCS**. *Los datos de las SE 52-2023 y SE 01-2024 son preliminares.
- Las defunciones positivas a COVID-19 tienen una distribución por sexo de 50% masculinos y 50% femeninos; los decesos tienen una **edad mediana de 73 años**.
- La defunción por Influenza corresponde a masculino de 79 años residente de La Paz, sin antecedente de vacunación.

Positividad de COVID-19 e Influenza en Unidades USMER en BCS, SE 40-2023 a SE 51-2024.



- El índice de positividad de COVID-19 acumulado al corte es de 3.9%, mientras que el de Influenza es de 5.01%.
- El índice de positividad de COVID-19 mantiene una tendencia descendente en las SE 41 a 51, la positividad de Influenza registró un pico de 15% en la SE-48 2023, encontrándose inferior al 10% en las SE 50 y 51.

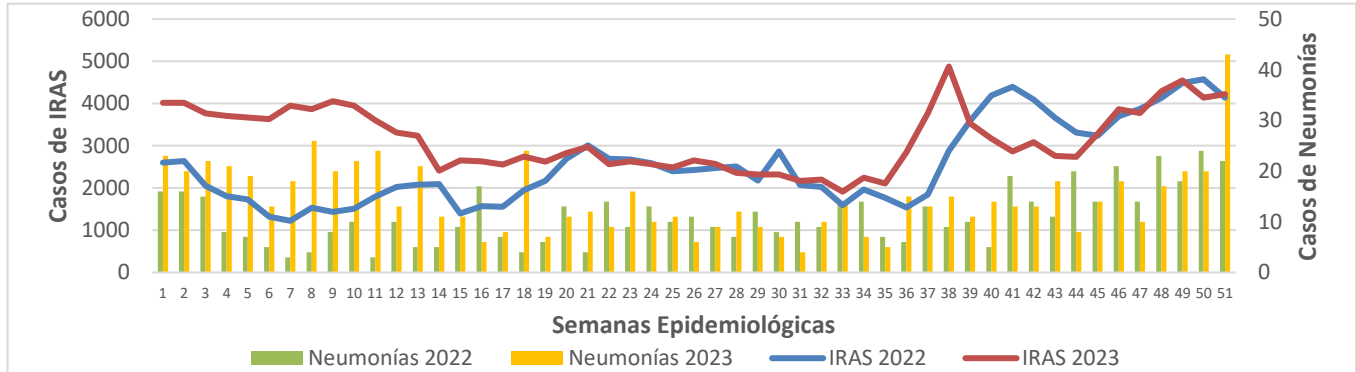


Casos de IRAS y Neumonías/Bronconeumonías en BCS: SE-51 2022 vs SE-51 2023.

Padecimiento	Casos		Diferencia (%)
	2022	2023	
Infecciones respiratorias agudas (J00-J06, J20, J21 EXCEPTO J02.0 Y J03.0)	130,031	161,109	23.9%
Neumonías y Bronconeumonías (J12-J18 EXCEPTO J18.2, J13 y J14)	565	743	31.5%

Fuente: SS/DGE/SINAVE/Sistema de Notificación Semanal de Casos Nuevos (SUAVE).

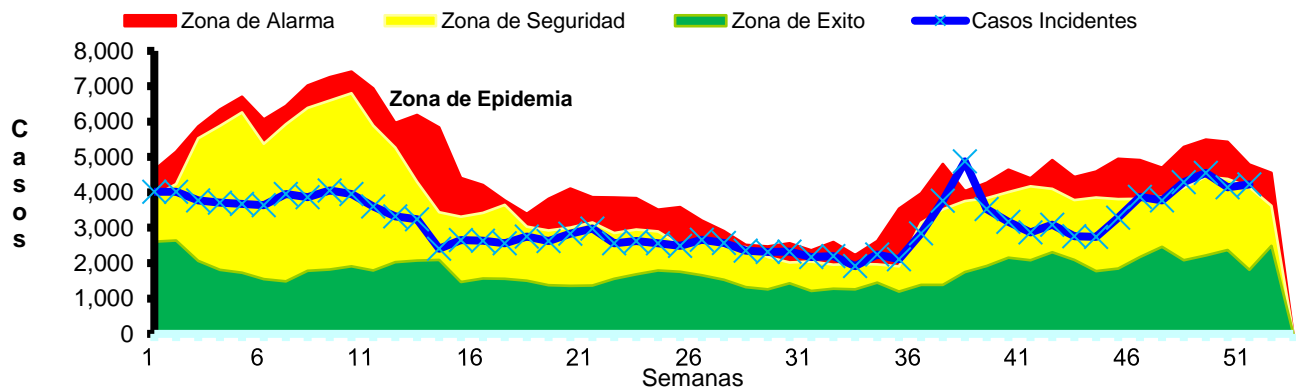
Casos de IRAS y Neumonías/Bronconeumonías en BCS por SE 2022 vs 2023.



Fuente: SS/DGE/SINAVE/Sistema de Notificación Semanal de Casos Nuevos (SUAVE).

- Se observa un incremento de IRAS del 23.9% por 31.5 de Neumonías y Bronconeumonías en el acumulado de hasta la SE 51-2023, respecto al corte en la misma SE de 2022.

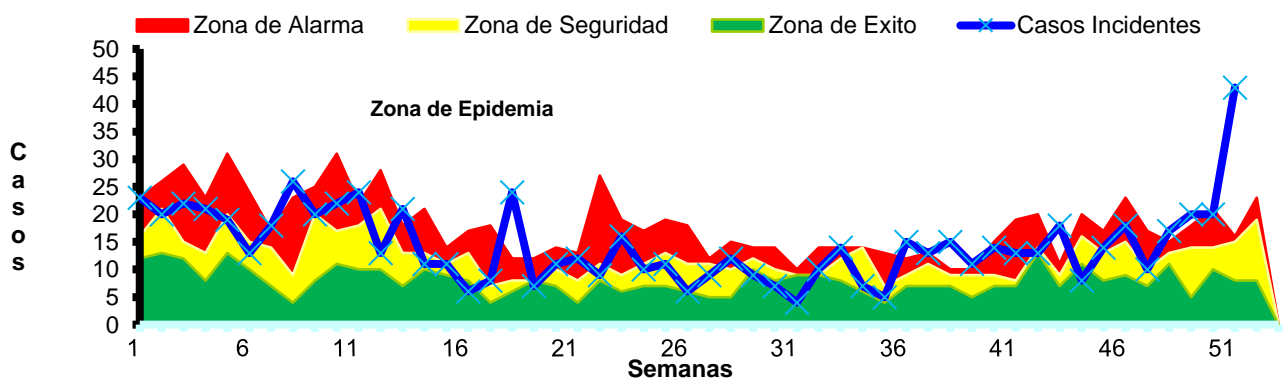
Canal Endémico de IRAS BCS SE 51-2023.



Fuente: SS/DGE/SINAVE/Sistema de Notificación Semanal de Casos Nuevos (SUAVE).

- El canal endémico de IRAS se encuentra en **zona de seguridad** con tendencia ascendente.

Canal Endémico de Neumonías/Bronconeumonías BCS SE 51-2023.



Fuente: SS/DGE/SINAVE/Sistema de Notificación Semanal de Casos Nuevos (SUAVE).

- El canal endémico de Neumonías se encuentra en **zona de epidemia** con tendencia ascendente.

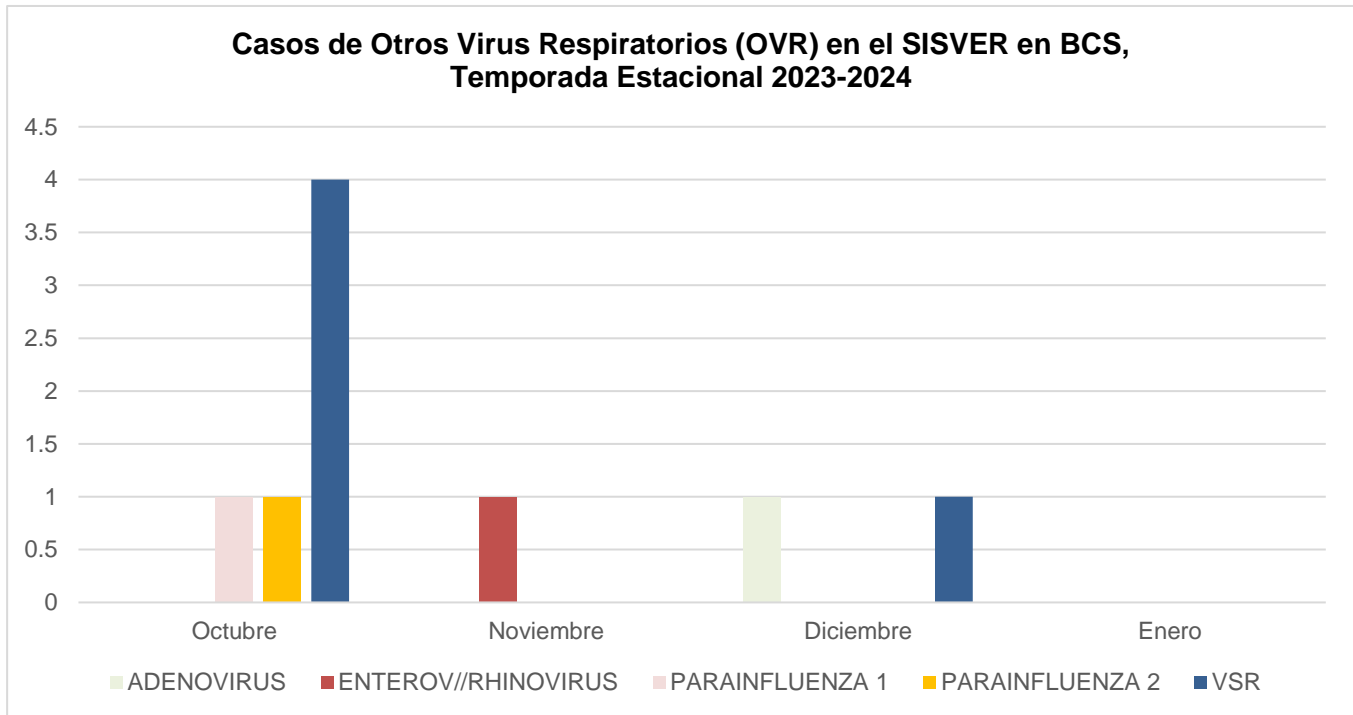
Fuente: SS/DGE/SINAVE/Sistema de Vigilancia Epidemiológica de Enfermedades Respiratorias (SISVER).



Casos de Otros Virus Respiratorios (OVR) en el SISVER en BCS, SE 40-2023 a SE 01-2024.

Agente	Comondú	La Paz	Los Cabos	Loreto	Mulegé	Casos	%
Adenovirus	0	0	1	0	0	1	11.1%
Enterov//rhinovirus	0	0	1	0	0	1	11.1%
Parainfluenza 1	0	1	0	0	0	1	11.1%
Parainfluenza 2	0	1	0	0	0	1	11.1%
Virus sincial respiratorio	0	3	2	0	0	5	55.6%
Total	0	5	4	0	0	9	100.00%

- El agente aislado con mayor frecuencia es el **Virus sincial respiratorio (VSR)** con 5 casos (55.5%) en la temporada.



- En el trimestre de octubre a diciembre 2023 predominó la circulación de **Virus sincial respiratorio (VSR)**.

NOTAS.-

- La temporada de Influenza estacional 2023-2024 inició en la SE 40-2023 y concluye en la SE 20-2024.
- Los canales endémicos se obtienen tras el cierre y validación de las SE (14 días después) en el Sistema de Notificación Semanal de Casos Nuevos
- Por acuerdo de CONAVE, y con base al Plan de Gestión a largo plazo para el control de la COVID-19, **a partir de la SE 38 2023**, la vigilancia de COVID-19, Influenza y OVR se realiza bajo la estrategia centinela con información de 464 Unidades de Salud Monitoras de Enfermedad Respiratoria Viral (USMER) a nivel nacional mediante los criterios de Enf. Tipo Influenza (ETI), Infección Respiratoria Aguda Grave (IRAG) y confirmación por RT-PCR para conocer la positividad de casos e identificación de cepas, subtipos y variantes circulantes de SARS-CoV-2/Influenza/OVR.
- Definición operacional de Caso sospechoso de ERV.-** Persona de cualquier edad que en los últimos 5 días para casos de Enfermedad Tipo Influenza (ETI), y en los últimos 7 días para casos Infección Respiratoria Aguda Grave (IRAG), que haya presentado al menos uno de los siguientes signos y síntomas: Tos, disnea, fiebre o cefalea. Acompañados de al menos 1 de los siguientes signos o síntomas: Mialgias, artralgias, odinofagia escalofríos, dolor torácico, rinorrea, polipnea, anosmia, disgeusia o conjuntivitis.